



Veiligheid- en gezondheidsbeleid



Beleid veiligheid en gezondheid

Afstemmings-overleg	MT-overleg	Vaststelling concept door bestuurder	Akkoord GOO raad	Akkoord COC
27- 6- 2023	11- 7- 2023	11- 7- 2023	3- 10- 2023	19- 9- 2023
	Definitieve vaststelling door bestuurder	Proceseigenaar	Datum, evaluatie en bijstelling	Vindplaats document
	31- 10- 2023	Afdeling kwaliteit	Oktober, 2024	Portal

Toepassingsgebied

Primaire proces opvang. Alle leidinggevenden, professionals, stagiaires en vrijwilligers (indien aanwezig) moeten op de hoogte zijn van het veiligheid- en gezondheidsbeleid.

Verwijzingen (wordt aangevuld)

- Protocol Veilig slapen
- Protocol Hygiënisch werken
- Protocol Zieke kinderen en medisch handelen
- Protocol Vervoer, activiteiten, uitstapjes en schoolreis
- Protocol Voedselveiligheid

Inhoud

<u>INLEIDING</u>	<u>3</u>
<u>VISIE</u>	<u>4</u>
<u>DOEL</u>	<u>4</u>
<u>VERBETER CYCLUS VAN HET BELEID OP STRATEGISCH NIVEAU</u>	<u>5</u>
VERBETERCYCLUS VAN HET BELEID OP LOCATIENIVEAU (TACTISCH)	6
<u>RISICOREGISTER EN PREVENTIEVE MAATREGELEN GROTE RISICO'S</u>	<u>6</u>
RISICOREGISTER GROTE RISICO'S	6
1. ONGEVAL DOOR VALLEN OVER OBSTAKEL OF VAN EEN HOOGTE	7
2. VERSTIKKING.....	8
3. VERGIFTIGING.....	8
4. VERBRANDING	8
5. WIEGENDOOD.	8
7. VERMISSING.....	10
8. VERDRINKING.	10
9. INFECTIEZIEKTES.	10
10. ALLERGISCHE REACTIE.	11
11. SCHENDING VAN DE PRIVACY.	11
12. TOEDIENEN VAN MEDICIJNEN EN ZELFZORGMIDDELEN.	11
13. OVERVERHITTING.	11
14. BINNENMILIEU, (SLECHTE) LUCHTVENTILATIE, CO2.	11
15. GRENSOVERSCHRIJDEND GEDRAG (VAN KIND NAAR KIND, VOLWASSENE NAAR KIND OF KIND NAAR VOLWASSENE).	12
16. RISICOVOL SPEL	12
OVERIGE PREVENTIEVE MAATREGELEN	13
KINDER-EHBO EN BHV	13
ACHTERWACHT	13
ONTRUIMINGSPLAN EN ONTRUIMINGSOEFENINGEN	13
INWERKEN + ONDERHOUDEN KENNIS EN VAARDIGHEDEN.	14
MEDEZEGGENSCHAP EN OUDERBETROKKENHEID.	14

INLEIDING

GOO Opvang en Onderwijs biedt opvang aan in 18 kindcentra, waarvan binnen 13 kindcentra ook onderwijs wordt geboden. Onze locaties zijn gehuisvest in de gemeenten Boekel, Gemert-Bakel en Laarbeek.

Bij GOO laten we kinderen tot bloei komen. Dit doen we door het kind in zijn geheel te zien en het eigen ontwikkelingsproces van het kind centraal te stellen. We begeleiden, stimuleren en inspireren kinderen bij het opgroeien. We gaan met ze mee op ontdekkingsstocht en beloven een zorgzame, veilige en avontuurlijke omgeving waarin we samen volop kunnen ontdekken en ontwikkelen. Wij doen dit vanuit een verbindende, deskundige, bevoegen en avontuurlijke rol en hebben aandacht voor het kind en de omgeving.

Iedere kinderopvanglocatie (LRK- nummer) is verplicht om een eigen veiligheid- en gezondheidsbeleid te hebben. Het veiligheid- en gezondheidsbeleid van GOO biedt ons de mogelijkheid om te kunnen handelen vanuit de wettelijke verplichtingen, aangevuld met onze eigen visie en uitgangspunten op het gebied van veiligheid en gezondheid.

Bij GOO hebben wij ervoor gekozen om het veiligheid- en gezondheidsbeleid op te splitsen in twee delen. Het eerste deel schetst onze gezamenlijke afspraken en de aanpak om de kwaliteit op het gebied van veiligheid en gezondheid van onze kinderen te borgen. Wij noemen dit het veiligheid- en gezondheidsbeleid van GOO.

Het tweede deel schetst de locatie specifieke afspraken en de aanpak om de kwaliteit op het gebied van veiligheid en gezondheid van onze kinderen te borgen. Wij noemen dit het 'Locatieplan V&G'.

Voor u ligt het veiligheid- en gezondheidsbeleid van GOO Opvang B.V.

VISIE

GOO Opvang B.V. werkt vanuit een gezamenlijke aanpak. Goede kinderopvang levert een belangrijke bijdrage aan de ontwikkeling van kinderen en daarmee aan die van de maatschappij. Samen spelen, ontdekken en grenzen leren kennen zijn de basisbehoeftes van ieder kind.

Ons uitgangspunt is dat we kinderen leren omgaan met kleine risico's om zo hun zelfstandigheid en zelfredzaamheid te bevorderen. We aanvaarden risico's die kleine gevolgen kunnen hebben voor kinderen en leren hen hier op een juiste manier mee om te gaan.

- We zijn ons bewust van onze voorbeeldrol en laten kinderen via ons gedrag zien hoe wij omgaan met kleine risico's.
- We geven kinderen gaandeweg meer eigen verantwoordelijkheid en keuzevrijheid in het aangaan van kleine risico's.
- We maken afspraken met kinderen over kleine risico's en attenderen hen op kleine risico's.
- We hebben extra aandacht voor nieuwe kinderen op de groep met betrekking tot kleine risico's.
- We houden actief toezicht (kijken, beschikbaar zijn) en handelen proactief.
- Om risicovolle speelsituaties veilig te houden, moeten kinderen zich tijdens speelsituaties houden aan de gemaakte afspraken.

[Wetenschappelijk onderzoek](#) toont aan dat leren omgaan met risico's goed is voor de ontwikkeling van kinderen. Door het ervaren van risicovolle situaties, bijvoorbeeld tijdens het spelen, ontwikkelen kinderen risicocompetenties: ze leren risico's inschatten en ontwikkelen cognitieve vaardigheden om de juiste afwegingen te maken wanneer een risicovolle situatie zich opnieuw voordoet. Het nemen van risico's is een onderdeel van de 'gereedschapskist' voor effectief leren.

[Risicovol spelen](#) ontwikkelt een positieve houding van 'ik kan het' en daarmee gaat een kind uitdagingen meer zien als iets om van te genieten dan om te vermijden. Dit vergroot onafhankelijkheid en zelfvertrouwen, wat belangrijk kan zijn voor hun doorzettingsvermogen. Het leren omgaan met kleine en grote risico's heeft een positieve invloed op de fysieke gezondheid, mentale gezondheid en sociale vaardigheden van het kind. Daarnaast is het ook essentieel voor hun motorische vaardigheden, balans, coördinatie en lichaamsbewustzijn. Onder risicovol spelen verstaan wij; spelen op hoogte, spelen met snelheid, spelen met gevaarlijke voorwerpen, spelen op gevaarlijke plekken, trek- en duwspelen en spel uit het zicht

DOEL

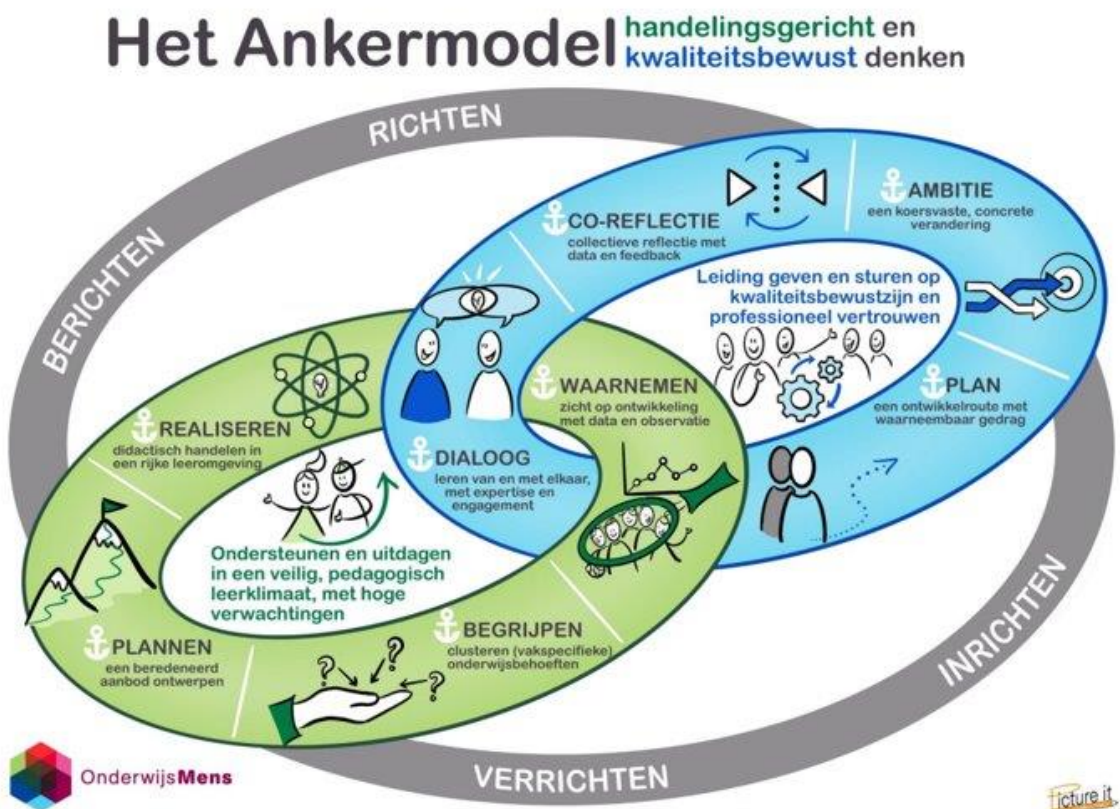
Het doel van het V&G- beleid is om kinderen een zo veilig en gezond mogelijke speel- en leefomgeving te bieden, zodat zij onbezorgd kunnen spelen en zich optimaal kunnen ontwikkelen. Het is met name gericht op de preventie van risico's met grote gevolgen van dien.

VERBETER CYCLUS VAN HET BELEID OP STRATEGISCH NIVEAU

GOO Opvang B.V. heeft voor elk kindcentrum¹ / LRK- nummer een algemeen veiligheid- en gezondheidsbeleid en een locatieplan V&G. Beide (beleids-)plannen omvatten een concrete beschrijving van de wijze waarop de houder er zorg voor draagt dat het veiligheid- en gezondheidsbeleid samen met de beroepskrachten een cyclisch proces is in het vormen, implementeren, evalueren en actualiseren van het beleid.

GOO- afspraak: We hanteren op GOO niveau de P&C cyclus. Daarin hebben we opgenomen dat we jaarlijks het veiligheid- en gezondheidsbeleid evalueren. De input uit de evaluaties (op locatie- en organisatieniveau) wordt meegenomen in het actualiseren en aanpassen van het beleid. De medezeggenschap (OR en COC) is adviserend en het MT is besluitvormend. Het geactualiseerde en vastgestelde beleid wordt op de portal geplaatst en via de lijn vertaalt naar de werkvloer.

De GOO portal is door iedere medewerker van GOO toegankelijk



¹ **kindercentrum:** een voorziening waar kinderopvang plaatsvindt anders dan gastouderopvang (Artikel 1.1 lid 1 Wet kinderopvang) Een kindcentrum is volgens de wet een locatie met ieder een eigen LRK- nummer. Dit houdt in dat je voor ieder LRK- nummer een 'locatieplan V&G' moet invullen.

VERBETERCYCLUS VAN HET BELEID OP LOCATIENIVEAU (TACTISCH)

Iedere locatie is verantwoordelijk voor het volgen van een verbetercyclus op locatieniveau. Het locatieplan V&G wordt bij voorkeur ieder groepsoverleg onder de aandacht gebracht, maar in ieder geval elk kwartaal geëvalueerd. Tijdens het groepsoverleg worden eventuele aandachtspunten besproken. Naar aanleiding van de geïnventariseerde aandachtspunten wordt, indien nodig, een plan van aanpak opgesteld. Indien nodig wordt het locatieplan V&G ge-updatet.

De LOC heeft een adviesrecht op het locatieplan V&G. Dit houdt in dat wanneer het locatieplan V&G wordt aangepast, de LOC om advies gevraagd moet worden. Een adviesrecht houdt ook in dat de LOC ongevraagd kan adviseren. Bij een positief advies wordt het locatieplan V&G definitief vastgesteld.

Het locatieplan V&G is een verlengstuk van het veiligheid- en gezondheidsbeleid en is terug te vinden in bijlage 1.

Onze kindcentra mogen zelf invullen hoe zij het locatieplan V&G onder de aandacht brengen bij de ouder(s)/ verzorger(s). De afspraken hierover zijn opgenomen in het locatieplan V&G.

Onze kindcentra mogen zelf invullen hoe zij het locatieplan V&G en de evaluaties onder de aandacht brengen bij de beroepskrachten, beroepskrachten in opleiding, stagiairs en/ of vrijwilligers (mits aanwezig). De afspraken hierover zijn opgenomen in het locatieplan V&G.

RISICOREGISTER EN PREVENTIEVE MAATREGELEN GROTE RISICO'S

In dit hoofdstuk leggen we de nadruk op de grote risico's die kunnen leiden tot ernstige ongevallen, incidenten of gezondheidsproblemen. We geven aan op welke wijze we de risico's tot een minimum proberen te beperken. Voor de locatie specifieke risico's en maatregelen verwijzen we naar het 'locatieplan V&G'.

RISICOREGISTER GROTE RISICO'S

De afspraak is dat alle locaties zich houden aan de onderstaande maatregelen. De locaties zijn alert op het signaleren van grote risico's die zich voor kunnen doen op de locatie.

Het kan gebeuren dat er grote risico's worden gesignaleerd die betrekking hebben op alle locaties en alle kinderen binnen GOO. Wanneer dit aan de orde is dan wordt dit opgepakt volgens de verbetercyclus op strategisch niveau. De protocollen waarnaar wordt verwezen zijn terug te vinden op de GOO- portal, onder vastgestelde documenten, kwaliteit, protocollen en het betreffende mapje.

1. ONGEVAL DOOR VALLEN OVER OBSTAKEL OF VAN EEN HOOGTE.

Voorbeelden: vallen van de trap, uit het klimtoestel, over obstakels of uit open ramen.

- **Trap:** kinderen die voldoende stabiel kunnen lopen en bij de leuning kunnen, leren dat ze de leuning vasthouden en rustig de trap op en af gaan. Kinderen die nog niet zelfstandig gebruik kunnen maken van de trap, worden hierin begeleid door de professional.
- **Klim- speeltoestel:** voor kinderen tot 4 jaar is er altijd toezicht bij het gebruik van klim-speeltoestellen. We leren de kinderen waar nodig om te gaan met de risico's van spelen op het klimrek- speeltoestel. Speel- Klimtoestellen (binnen en buiten) worden maandelijks gecontroleerd op gebreken en worden gerepareerd indien nodig. De controle wordt uitgevoerd door de professionals van de locatie en de reparaties worden in opdracht van ons of in opdracht van de oorspronkelijke eigenaar (bijvoorbeeld de gemeente) uitgevoerd door de leverancier of door een gecertificeerd bedrijf. De (adjunct) kindcentrumleider houdt het keuringsproces bij via een logboek of kan via de oorspronkelijke eigenaar van het speeltoestel en/ of de opdrachtgever van de inspectie (bijvoorbeeld de gemeente) inzage krijgen in een actueel dossier.
- In het logboek worden de volgende zaken opgenomen: (Warenwetbesluit attractie- en speeltoestellen, art. 14, 2e lid)

Identificatie van het speeltoestel:

- naam en adres van de eigenaar van het toestel
- naam en adres van degene die het toestel beheert
- beschrijving van het speeltoestel, bij voorkeur met foto
- naam van de fabrikant of importeur
- bouwjaar
- serie-of typeaanduiding
- het serienummer, voor zover van toepassing

Aantekeningen betreffende de inspecties en het onderhoud:

- datum en tijdstip van de inspectie en het onderhoud en gegevens over de uitvoerder
- geconstateerde gebreken of veranderingen in de staat van het toestel en de reparateur
- vervanging van belangrijke onderdelen en gegevens over de leverancier van deze onderdelen

Gegevens over ongevallen die verband houden met het toestel:

- de oorzaak of de vermoedelijke oorzaak
 - opgetreden persoonlijke letsel
 - de maatregelen die de beheerder na het ongeval heeft genomen om herhaling te voorkomen
- **Obstakels in gangen en andere ruimten:** de gangen en de looproute dienen altijd vrij te zijn van obstakels en meubilair. Kinderen worden gewezen op het gevaar van obstakels in de gangen. Jassen en tassen worden opgehangen aan de kapstok en ruimten worden op vaste momenten opgeruimd, samen met de kinderen.
 - **Ramen:** ramen zijn beveiligd tegen het uitvallen van kinderen.
 - **Verschoonruimte:** Kinderen worden nooit alleen gelaten wanneer zij op het verschoonkussen liggen.
 - **Bedden en boxen:** Bedden en boxen worden met regelmaat gecontroleerd op gebreken en worden gerepareerd indien nodig. De (visuele) controle hiervan wordt uitgevoerd door de professionals van de locatie. De reparaties worden uitgevoerd door de leverancier. De bedden en boxen worden jaarlijks geïnspecteerd en onderhouden door een extern gecertificeerd bedrijf. Op sommige locaties wordt er gebruikt gemaakt van buitenbedjes van Lutjepotje. De uitvoering van het onderhoud en de inspectie van deze bedden is meegenomen in de huurovereenkomst. De (adjunct) kindcentrumleider dient op de hoogte te zijn van dit werk- onderhoudsproces. De omschrijving van de werk- onderhoudsprocessen zijn opgenomen in het protocol 'onderhoud kinderbedden en -boxen'.

2. VERSTIKKING.

Voorbeelden: verstikken in kleine voorwerpen (niet-etenswaren) of door het eten van kleine etenswaren.

- **Kleine voorwerpen/klein (spel)materiaal (niet-etenswaren):** professionals zien erop toe dat in de dagopvang te kleine voorwerpen niet rondslingeren en/of aanwezig zijn. Wij volgen de richtlijn op de website van Veiligheid.nl. Hier staat: 'Speelgoed (materiaal) bestemd voor kinderen jonger dan 36 maanden mag geen kleine onderdelen bevatten. Er mogen ook geen kleine onderdelen vanaf getrokken kunnen worden of vanaf breken als het speelgoed valt. Deze eis houdt in dat losse onderdelen in elke richting groter moeten zijn dan 3,17 cm of dat langwerpige onderdelen langer zijn dan 5,71 cm. We zorgen ervoor dat speelgoed passend is bij de leeftijdsgroep. Een kind ouder dan 3 jaar dat een klein voorwerp in de mond stopt, wordt op het risico gewezen en gevraagd en geholpen om het uit de mond te halen.
- **Kleine etenswaren:** het eten van cherrytomaten, druiven, aardbeien, appels (in de lengte en in vieren gedeeld) etc. passend bij de leeftijd van het kind. Etenswaren zoals hiervoor beschreven zijn kleiner dan de richtlijn voor (spel)materiaal. Echter vindt het eetmoment plaats in een gestructureerde omgeving.

3. VERGIFTIGING.

Voorbeelden: door het innemen van schoonmaakmiddelen, vaatwastabletten, giftige planten of een legionella besmetting

- **Schoonmaakmiddelen en dergelijke:** we bergen deze altijd buiten bereik van kinderen op; in hoge keukenkastjes of in afgesloten voorraadmasten.
- **We plaatsen geen giftige planten in of om ons kindcentra (binnen- en buitenruimte):** bij het gebruik van planten op de groep of buitenruimte dienen locaties er rekening mee te houden dat deze niet giftig zijn. Dit wordt vóór de aanschaf van de planten uitgezocht.
- **Kranen en tuinslangen:** De legionellabacterie kan zich in elke leiding met stilstaand water tussen de 20 en 65 graden Celsius ontwikkelen. Het is belangrijk om de kranen, die voor langere tijd niet zijn gebruikt, goed door te spoelen. De tuinslang wordt bij elk gebruik goed doorgespoeld.

4. VERBRANDING.

Voorbeelden: door de zon, door met de kinderen te koken, door gebruik van koffie en thee op de groepen, door het gebruiken van een strijkijzer of in algemene zin door brand.

- **Door de zon:** De professional ziet erop toe dat er tijdens de zonnige dagen bij buiten spelen en andere buitenactiviteiten zon beschermende maatregelen worden genomen. Kinderen worden van te voren ingesmeerd en er wordt bij voorkeur niet op het heetste van de dag (12:00- 16:00) buiten gespeeld. Indien er met water wordt gespeeld, kan ervoor gekozen worden om de kinderen een T-shirt aan te laten trekken. Bij het gebruik van de tuinslang wordt de slang eerst 'doorgespoeld'. Dit in verband met verbranding door heet water.
- **Koken:** de professional is aanwezig tijdens kookactiviteiten. Met de kinderen wordt afgesproken dat ze niet zonder toezicht gebruik mogen maken van de keuken.
- **Koffie, thee en warm water in thermoskan:** Waterkokers en/of koffiezetapparaten worden in een ruimte gezet waar kinderen niet bij kunnen. De professionals plaatsen dit altijd hoog, zodat kinderen er niet bij kunnen.
- **Strijkijzer (bijvoorbeeld bij strijkkralen):** professionals gebruiken deze alleen zelf, de kinderen niet.
- **Brand:** Ieder kindcentrum voert minimaal 1x per jaar een ontruimingsoefening uit. Daarnaast heeft iedere locatie een ontruimingsplan. In het ontruimingsplan wordt in ieder geval ingegaan op de volgende punten:
 - De procedures die gevolgd moeten worden in geval van een calamiteit;
 - de taken en verantwoordelijkheden van verschillende personen bij een ontruiming;
 - risico's die in het gebouw aanwezig zijn;
 - een plattegrond met hierop de luchtwegen en -richtingen en de plaats en de werking van de blusmiddelen. De plattegrond met de vluchtwegen en de instructies moet in iedere groepsruimte/ lokaal worden opgehangen.
 - Daarnaast worden slaapkamers en vluchtroutes vrijgehouden van obstakels en obstakels op de grond. Denk hierbij aan tassen, jassen, kinderwagens, Maxi-Cosi's, kasten en ander meubilair.

5. WIEGENDOOD.

De gehanteerde preventieve maatregelen zijn opgenomen in het protocol 'Veilig slapen'.

6. INCIDENTEN OF ONGEVALLLEN

- We proberen ongelukjes zoveel mogelijk te voorkomen door met het team en de kinderen goede afspraken te maken over hoe we ons gedragen in en om het kindcentrum. Dit is vastgelegd in het locatieplan V&G en/ of de huisregels.
- De kinderen wordt geleerd hoe ze om moeten gaan met (risicovolle) materialen en speeltoestellen.
- Professionals controleren met regelmaat het binnen- en buiten(speel)materiaal op gebreken.

- Indien er een activiteit buiten het kindcentrum wordt georganiseerd, worden er goede afspraken gemaakt over hoe we ons gedragen en wat we moeten doen in bepaalde situaties.
- Indien er zich toch een incident en/ of ongeval voordoet, wordt er door de professional(s) een afweging gemaakt welke hulp er nodig is. In geval van een levensbedreigende situatie wordt altijd 112 gebeld.
- Ouders worden ten alle tijden op de hoogte gebracht van het ongeval/ het incident.
- Het blijven nemen van voorzorgsmaatregelen is een belangrijk onderdeel in ons algehele veiligheidsbeleid. Om hier als organisatie alert op te blijven, wordt bij voorkeur na elk incident en/ of ongeval gebruik gemaakt van een [Registratie formulier ongevallen](#).

7. VERMISSING.

Voorbeelden: door een kind te laten ophalen door iemand anders dan de eigen ouder, door hekken of deuren vergeten te sluiten of tijdens een uitstapje.

- Indien een kind door iemand anders wordt opgehaald dan gebruikelijk, dienen de ouder(s)/ verzorger(s) dit vooraf en bij voorkeur schriftelijk te melden bij de professionals. Bij twijfel kan tijdens het ophaalmoment worden gevraagd worden naar een legitimatie. De naam van de persoon in kwestie wordt genoteerd en bij het ophaalmoment wordt gevraagd of hij/ zij zich kan legitimeren.
- Indien er ineens een andere persoon het kind komt ophalen, zonder dat hier vooraf gegeven toestemming van de ouder(s)/ verzorger(s) voor is gegeven, worden eerst de ouder(s)/ verzorger(s) van het betreffende kind gebeld. Indien akkoord, mag het kind mee naar huis. Indien er geen akkoord wordt gegeven, dan mag het kind niet worden meegegeven. Een uitzondering hierop is dat wanneer hiermee de veiligheid van de kinderen en de collega's in het geding komt, het kind wel wordt meegegeven.
- Hekken en/ of (buiten) deuren worden bij voorkeur op slot gedaan of worden voorzien van een beveiligingsklink.
- Voorafgaand aan een activiteit, een uitstapje en/ of schoolreisje worden met de kinderen afspraken gemaakt over wat te doen wanneer er iemand zoek raakt of de groep kwijt is. Ook wordt er een verzamelplaats afgesproken waar kinderen naartoe moeten lopen indien ze de groep kwijt zijn.
- Zie het protocol '**vervoer, activiteiten, uitstapje en schoolreisje**' voor een uitgebreid overzicht van preventieve maatregelen wanneer de locatie/ de groep de locatie verlaat.

8. VERDRINKING.

Kinderen van 0-4 jaar oud lopen het grootste risico om te verdrinken, gevolgd door kinderen van 4-12 jaar oud. Voorbeelden zijn: verdrinken in een opzetbadje, in natuurwater, een sloot of een zwembad. Wij nemen de volgende maatregelen om verdrinking zoveel mogelijk te voorkomen:

- Indien wij bij de opvang gebruik maken van een (opzet) zwembad, dan worden de jongste kinderen (0-8) nooit alleen gelaten. Er is continu iemand aanwezig die de kinderen in de gaten houdt. Wij hanteren hierbij de regel dat je op een armlengte afstand bij een kind in de buurt blijft.
- Jonge kinderen dragen bij voorkeur drijfmiddelen. Denk hierbij aan armvleugeltjes.
- Wij beperken de kans op verdrinking, door met de jongste kinderen (0- 4/5 jaar) geen bewuste uitstapjes te maken naar een plek met veel water. Denk aan bijvoorbeeld een pretpark met veel water, een (natuur)zwembad of een speeltuin met strandbad.
- Indien er een uitstapje wordt gepland, wordt er van te voren goed nagedacht of de plaats van bestemming veilig genoeg is voor alle kinderen die meegaan. Daarnaast wordt er ook bewust gekeken naar de hoeveelheid begeleiding op de hoeveelheid kinderen.
- Indien er toch water in de buurt is, is er continu toezicht op de kinderen. Er is altijd een professional in de buurt. Ook als de kinderen hun zwemdiploma's hebben.
- Indien er water in de buurt is, geven wij de kinderen duidelijke instructies. We waarschuwen voor de gevaren van water en maken hierover gezamenlijke afspraken. Deze afspraken kunnen worden opgenomen in het locatieplan V&G.

9. INFECTIEZIEKTES.

De meeste infectieziekte worden via de handen verspreid en overgebracht. Een goede handhygiëne door professionals, maar ook door de kinderen, is een van de meest effectieve manieren om besmettingen te voorkomen.

- Wij leren onszelf en kinderen aan om bij zichtbaar of voelbare vuilen handen, de handen te wassen.
- Wij wassen onze handen in ieder geval vóór het bereiden of aanraken van het eten en flesvoeding, het verzorgen van een wond of het aanbrenge van crème of zalf of ná het bezoek aan het toilet, het verschonen van een luier/ afvegen billen, het contact met lichaamsvocht zoals speeksel, braaksel, ontlasting, wondvocht of bloed of na het hoesten, niezen, snuiten van de neus of na het buitenspelen.
- Wij volgen bij de uitbraak van infectieziekten de op dat moment geldende aanpak. Wij gebruiken hiervoor o.a. de KIDDI-app.
- **Infectieziekte groep A:** Voorbeelden hiervan zijn: COVID, pokken, polio en het SARS- virus. Wij volgen de maatregelen die op dat momenten gelden voor de aanpak van een A-ziekte. A- ziekten zijn infectieziekten waaraan een meldingsplicht is verbonden.
- De gehanteerde preventieve maatregelen zijn opgenomen in de protocollen '**hygiënisch werken**', protocol '**voedselveiligheid**' en het protocol '**Zieke kinderen en medisch handelen**'.

10. ALLERGISCHE REACTIE.

Er zijn verschillende soorten allergieën. Een allergie kan voordat het kindje start bekend zijn, maar een allergie kan ook spontaan optreden.

- Indien de allergie bekend is, wordt hier aandacht aan besteed tijdens het intakegesprek en de oudergesprekken. Er worden groepsafspraken gemaakt met de professionals en de ouder(s)/ verzorger(s).
- Indien een kindje een allergie heeft, moet dit voor al het personeel zichtbaar zijn. Dit wordt via een [gevarendriehoek](#) aangegeven. Deze driehoek wordt op een keukenkastje of een memobord geplaatst. Achterop de gevarendriehoek geeft men met initialen van het kind aan welk(e) kind(eren) er op de groep een allergie hebben, waarvoor zij een allergie hebben, welke klachten hierbij horen en wat de professionals moeten doen indien de allergie optreedt. I.v.m. de AVG worden alleen de initialen van de kinderen gebruikt. De vaste professionals van de groep dienen invalskrachten hierover te informeren. Invalskrachten zijn hier alert op wanneer ze voor het eerst op een locatie komen.

11. SCHENDING VAN DE PRIVACY.

Professionals hanteren de wettelijke maatregelen in het kader van de AVG. Dit wordt o.a. nageleefd doordat:

- Ouders toestemming moeten geven voor het gebruik van (groeps-) foto's/ beeldmateriaal van hun kind voor in het ouderportaal en voor het plaatsen van beeldmateriaal op internet (Instagram, Facebook)
- Ouders moeten toestemming geven voor het delen van informatie over hun kinderen aan derden (peuteropvang, bso, basisonderwijs en het consultatiebureau).

12. TOEDIENEN VAN MEDICIJNEN EN ZELFZORGMIDDELEN.

Zie protocol 'Zieke kinderen en medisch handelen'.

13. OVERVERHITTING.

Voorbeelden: door (extreem) warm weer.

Indien er hoge temperaturen worden verwacht, houden wij ons aan de onderstaande maatregelen:

- We ventileren in de vroege ochtend door ramen tegen elkaar open te zetten, daarna zonwering en ramen dicht.
- Wij bieden de kinderen gedurende de dag extra drinken aan.
- We adviseren de ouder(s)/ verzorger(s) om de kinderen luchtige kleding te laten dragen.
- We laten de kinderen bij voorkeur niet buitenspelen tussen 12.00 en 16.00 uur.
- We zorgen voor voldoende schaduw op de speelplaats.
- We houden rekening met het activiteiten aanbod en doen geen spelletjes waarvan de kinderen het te warm krijgen.

14. BINNENMILIEU, (SLECHTE) LUCHTVENTILATIE, CO2.

Het binnenmilieu is de leefomgeving binnen in een gebouw. Een gezond binnenmilieu zorgt voor schone lucht en een aangename temperatuur. Als er onvoldoende aandacht is voor het binnenmilieu kan dit zorgen voor gezondheidsklachten en snellere verspreiding van ziekteverwekkers. Wij nemen de volgende maatregelen om het risico op een slecht binnenmilieu zoveel mogelijk te voorkomen.

- We luchten de groepsruimte minimaal 2x per dag en dit doet we door alle ramen en/ of buitendeuren wijd open te zetten. Met luchten wordt bedoeld het in korte tijd (ongeveer 15 minuten) verversen van alle binnen lucht.
- Wij ventileren de groep meerdere keren per dag. Dit doen we door de ramen en deuren open te zetten.
- We voeren een structurele CO2 meting uit op de groeps- en slaapruiden van de kinderopvang. Dit doen we om te controleren of het ventileren en luchten ook daadwerkelijk zorgt voor een gezond binnenmilieu.

15. GRENDOERSCHRIJDEND GEDRAG (VAN KIND NAAR KIND, VOLWASSENE NAAR KIND OF KIND NAAR VOLWASSENE).

Voorbeelden: fysieke, verbale en seksuele grensoverschrijdingen, pesten, kindermishandeling.

Risico op grensoverschrijdend gedrag

Onder grensoverschrijdend gedrag vallen zowel seksuele, fysieke als psychische grensoverschrijdingen, pestgedrag van kinderen onderling, bijten, andere impulsen en kindermishandeling. Voor alle duidelijkheid: het gaat om het risico van grensoverschrijdend gedrag door beroepskrachten, beroepskrachten in opleiding, stagiairs, vrijwilligers, overige aanwezige volwassenen en kinderen.

Het is voor ons belangrijk grensoverschrijdend gedrag te voorkomen of gevolgen van grensoverschrijdend gedrag te beperken. Dit doen wij door:

- minimaal één keer per jaar het onderwerp te bespreken in een teamoverleg op de locaties;
- een open aanspreekcultuur op de locaties te waarborgen;
- te werken volgens het vierogenprincipe bij de dagopvang en er op de locaties voor te zorgen dat op elk moment een andere volwassene de mogelijkheid heeft om binnen te lopen, mee te kijken of te luisteren;
- aandachtsfunctionarissen kindermishandeling te hebben aangesteld binnen de organisatie en hen te voorzien van scholing;
- een extern en een interne vertrouwenspersoon beschikbaar te stellen;
- een anti-pest protocol samen te stellen op KC- niveau;
- gedragsregels op te stellen voor ouders, kinderen en beroepskrachten en deze ook na te leven;
- en door een gedragscode op organisatieniveau op te stellen en deze na te leven.

Screening personeel:

- Van alle professionals van GOO, ongeacht de functie, hebben wij een Verklaring Omtrent het Gedrag (VOG). Zo ook van alle stagiairs die minimaal drie maanden stage lopen. Al onze professionals zijn gekoppeld aan het Personenregister Kinderopvang (PRK).
- Van sollicitanten vragen wij referenties op bij de vorige werkgevers.

Hanteren van gedragsregels:

- Wij hebben afspraken gemaakt maken over hoe wij willen dat beroepskrachten en kinderen met elkaar omgaan. Deze afspraken gelden voor zowel kinderen onderling, als voor het contact tussen beroepskrachten en kinderen. Deze gedragsregels zijn te vinden in de huisregels of in de informatiegids van onze kindcentra.
- Wij werken met het protocol '**meldcode kindermishandeling en grensoverschrijdend gedrag in de kinderopvang en het onderwijs**'. Door middel van een stappenplan geeft dit protocol aan hoe te handelen bij het vermoeden van huiselijk geweld, kindermishandeling en ongewenste (seksuele) omgangsnormen door professionals naar kinderen. De meldcode kindermishandeling en grensoverschrijdend gedrag is ook te hanteren bij kinderen die onderling (seksueel) grensoverschrijdend gedrag vertonen.

16. RISICOVOL SPEL

Voorbeelden: spelen op hoogte, spelen met snelheid, spelen met gevaarlijke voorwerpen, spelen op gevaarlijke plekken, trek- en duwspelen en spel uit het zicht.

- Wij hebben in onze visie (pag. 4) beschreven waarom wij kiezen voor risicovolle spelsituaties en handeling en hoe wij hiermee omgaan.
- Indien er op locaties geëxperimenteerd wordt met risicovolle spelsituaties en handelingen, worden hier in het locatieplan V&G, met het team, afspraken over gemaakt. Iedereen moet zich content voelen bij deze afspraken en iedereen dient hierin op dezelfde manier mee om te gaan. Tevens moet hierin ook de oudercommissie worden betrokken. Zij hebben een adviesrecht op het locatieplan V&G.
- Het onderwerp: risicovol spel wordt ook met ouder(s)/ verzorger(s) besproken. Belangrijk hierin is dat onze visie en werkwijzen met hen wordt gedeeld.
- We overvragen niemand! Geen kinderen, maar ook geen professionals. We respecteren hierin elkaars grenzen, normen en waarden.

OVERIGE PREVENTIEVE MAATREGELEN

VIEROGENPRINCIPE VOOR DE DAGOPVANG (KINDEREN VAN 0 TOT 4 JAAR).

Wet- en regelgeving geeft aan dat het vierogenprincipe geldig is voor de opvang van kinderen van 0 tot 4 jaar. Het doel van het vierogenprincipe is het risico op misbruik van kinderen te beperken door te voorkomen dat volwassenen zich binnen een kinderdagverblijf gedurende langere tijd ongehoord of ongezien kunnen terugtrekken met een kind. Een beroepskracht mag alleen op de groep staan, zolang er maar op elk moment een andere volwassene de mogelijkheid heeft om mee te kijken of te luisteren. Wij vullen het vierogenprincipe op de volgende wijze in:

- We zorgen ervoor dat volwassenen in elke groeps-, verschoon-, slaap- en algemene ruimte naar binnen kunnen kijken of mee kunnen luisteren.
- We zorgen voor een open werkklimaat: collega's spreken elkaar aan als er iets opvalt. De professionals communiceren over wat ze doen, herkennen signalen en maken problemen bespreekbaar.
- Uitstapjes in de directe omgeving en door één professional zijn mogelijk, maar de voorkeur gaat uit naar meerdere professionals .
- Stagiaires, vrijwilligers en uitzendkrachten gaan niet alleen met de kinderen op pad en staan niet alleen op de groep.
- Maximaal drie uur per dag (kdv en bso in vakanties) of maximaal een half uur per dag (bso) zijn er minder pedagogisch professionals op de groep. (BKR)
- Van iedere professional, stagiair, vrijwilliger en uitzendkracht is er een Verklaring Omtrent Gedrag.
- Alle (nieuwe) beroepskrachten en stagiaires zijn op de hoogte van de meldcode kindermishandeling.

KINDER-EHBO EN BHV

Om adequaat te kunnen handelen bij incidenten, is er tijdens openingsuren op elke locatie (LRK-nummer) ten minste één professional aanwezig met een geldig en geregistreerd certificaat voor kinder-EHBO; dat wil zeggen ten minste één professional met een certificaat voor bij de dagopvang én een professional met een certificaat voor bij de bso.

In de Arbowet is opgenomen dat bedrijven verplicht zijn om maatregelen te nemen op het gebied van bedrijfshulpverlening. Iedere kinderopvangorganisatie is dus verplicht ten minste één werknemer op te moeten leiden tot een gecertificeerde BHV'er. Bij ons op de locaties er is elke dag minimaal één BHV'er aanwezig.

EHBO- en BHV-certificaten zijn 1 of 2 jaar geldig (afhankelijk van de aanbieder). De (adjunct) kindcentrumleider zorgt ervoor dat er op de locaties voldoende professionals gecertificeerd zijn en dat zij binnen de juiste termijn deelnemen aan een herhalingsprogramma.

De exacte invulling hiervan is per locatie ingevuld in 'Locatieplan V&G'.

ACHTERWACHT

Tijdens vakantieperiodes, verlof, ziekte of andere momenten dat personen afwezig zijn, dient het team vooraf afspraken te maken over de invulling van de achterwachtregeling. Een achterwacht dient binnen 15 minuten bij de locatie of het opvangadres aanwezig te zijn en is tijdens opvangtijden altijd telefonisch bereikbaar. De exacte invulling is per locatie ingevuld in 'Locatieplan V&G'.

ONTRUIMINGSPLAN EN ONTRUIMINGSOEFENINGEN

Minimaal één keer per jaar vindt een ontruimingsoefening op de locatie plaats, zodat professionals en kinderen weten hoe te handelen als zich een calamiteit voordoet. Op elke locatie is een ontruimingsplan aanwezig. Na een ontruimingsoefening wordt er een evaluatie uitgevoerd. Eventuele verbeterpunten worden meegenomen in 'Locatieplan V&G'.

INWERKEN + ONDERHOUDEN KENNIS EN VAARDIGHEDEN.

Binnen onze organisatie werken we met vaste professionals en professionals uit de pool. Professionals uit de pool kunnen op verschillende manieren worden ingezet, namelijk voor een kortdurende of een langdurige vervangingen.

Wanneer de professional wordt ingezet voor een langere of vaste termijn is het van belang dat hij/ zij naast de groepswerkzaamheden, wordt meegenomen in de ontwikkelingen van de locatie zelf. Dit houdt in dat de professional onder leiding van de (adjunct) kindcentrumleider en in samenspel met het team wordt meegenomen in het cyclische proces van het veiligheid- en gezondheidsbeleid en in het bijzonder het 'Locatieplan V&G'.

De poolers die worden ingezet voor een kortdurende vervanging worden op een andere manier meegenomen in de beleidsontwikkelingen.

Voor al onze GOO professionals bieden we jaarlijks workshops aan op het gebied van veiligheid- en gezondheid. Zij kunnen zich hiervoor aanmelden via onze GOO Academy.

ONDERHOUDEN KENNIS EN VAARDIGHEDEN

De (adjunct) kindcentrumleider is verantwoordelijk voor het onder de aandacht brengen van het veiligheid- en gezondheidsbeleid binnen het team. Het veiligheid- en gezondheidsbeleid is een terugkomend agendapunt tijdens de groepsoverleggen.

De (adjunct) kindcentrumleider verzamelt n.a.v. de praktijk en groepsoverleggen informatie bij elkaar en kan met deze informatie eventuele kennissessies organiseren. Denk bij het verzamelen aan informatie aan signalen uit het werkveld, de praktijk en andere zaken m.b.t. het veiligheid- en gezondheid.

MEDEZEGGENSCHAP EN OUDERBETROKKENHEID.

Bij GOO Opvang B.V. is de medezeggenschap op de volgende manier ingericht.

GOO heeft een centrale oudercommissie samengesteld. Dit medezeggenschapsorgaan is een overkoepelende commissie en kan alleen bestaan naast de wettelijk verplichte lokale oudercommissies (LOC's). De COC van GOO wordt vertegenwoordigd door afgevaardigden van de LOC's.

De COC heeft een adviesrecht op het algemeen veiligheid- en gezondheidsbeleid van de organisatie en de LOC heeft een adviesrecht op het locatieplan V&G. Dit houdt in dat wanneer het veiligheid- en gezondheidsbeleid wordt aangepast, de medezeggenschapsraad om advies gevraagd moet worden. Een adviesrecht houdt ook in dat de medezeggenschapsraad ongevraagd kan adviseren.

Bij een positief advies wordt het veiligheid- en gezondheidsbeleid en het locatieplan V&G definitief vastgesteld. Het veiligheid- en gezondheidsbeleid is voor ouder(s)/ verzorger(s) terug te vinden op de website van GOO. Onze Kindcentra mogen zelf invullen hoe zij het locatieplan V&G onder de aandacht brengen bij de ouder(s)/ verzorger(s). De afspraken hierover zijn opgenomen in het locatieplan V&G.